

L'ANONYME

Guide

d'animation

pour les intervenant·es



sentourer.ca

DIRECTION DE L'ORGANISME

Julien Montreuil

DIRECTION, PROGRAMME ÉDUCATION À LA SEXUALITÉ

James Galantino (par intérim), M.A. sexologue,
Shanda Jollette, M.A. sexologue

COORDINATION DU PROJET

Léna Gauthier-Paquette, M.A. sexologue

RÉDACTION ET RÉVISION

Marianna Lafontaine
Michaëlle Richer, B.A. sexologue

MISE EN PAGE ET DESIGN GRAPHIQUE

Marianna Lafontaine
Michaëlle Richer, B.A. sexologue

COORDONNÉES - L'ANONYME

5600 Hochelaga, bureau 160
Montréal (Québec)
H1N 3L7

RÉSEAUX SOCIAUX

Site web : www.anonyme.ca
Facebook : <https://www.facebook.com/lanonymemobile>
Instagram : <https://www.instagram.com/organismelanonyme>
LinkedIn : <https://www.linkedin.com/company/l-anonyme/>

COMMENT CITER CE DOCUMENT

L'Anonyme (2026). Entre les lignes : Guide d'animation pour les intervenant·es. Montréal : L'Anonyme. 37 p.

Avec la participation financière de Sécurité Publique Canada.



Sécurité publique Public Safety
Canada Canada

Table des matières

- 4 Aide-mémoire : Cycles du recrutement
- 9 Aide-mémoire : Formes de violence
- 10 Aide-mémoire : Consentement sexuel
- 11 Entre les lignes : Règlements
- 12 Pistes d'intervention
- 13 Cartes scénarios : corrigé détaillé
- 31 Bibliographie
- 32 Annexes
 - 33 Annexe I : Les idéaux amoureux
 - 35 Annexe II : Prendre une « nude » sécuritaire

Aide-mémoire:

Cycle du recrutement

L'usage du masculin est privilégié pour désigner les proxénètes, puisque, statistiquement, ce rôle est majoritairement occupé par des hommes. Il en va de même pour la posture de recruteuse où ce sont principalement des femmes. Toutefois, il est important de ne pas exclure la possibilité que des personnes d'autres genres puissent également occuper les rôles de proxénètes ou de recruteuses. Si les dynamiques genrées jouent un rôle important dans les situations d'exploitation sexuelle, elles ne constituent pas pour autant une règle absolue.

Pour plus d'activités en lien avec le cycle du recrutement, rendez-vous sur notre site internet sentourer.ca, dans l'onglet « trousse d'outils ».



1 Situation de départ

Agentivité +  - Vulnérabilité

À ce stade, la personne ciblée n'a pas encore fait la rencontre du proxénète et/ou de la recruteuse. C'est avant le premier contact. Certains facteurs de risque propres à elle la rendent plus vulnérable et d'autres sont typiques à la société et ses pair-es.



Société

- **Valorisation du proxénétisme** : Un double standard persiste : le proxénétisme est parfois banalisé ou glamourisé (ex. : le terme pimp réfère au fait de bonifier ou améliorer quelque chose), tandis que les personnes en situation d'exploitation sont stigmatisées, invisibilisées ou jugées, rendant la prévention et la sensibilisation taboues.
- **Manque de ressources** : Les services destinés à la prévention et l'accompagnement à l'exploitation sexuelle ou aux personnes qui y sont vulnérables sont insuffisants.
- **Dynamiques sexistes** : Les stéréotypes de genre encouragent la domination et la quête de pouvoir chez les garçons, et la soumission chez les filles, renforçant les rapports de domination dans l'exploitation sexuelle.



Entourage immédiat

- **Difficultés familiales** : Si une personne a peu de contacts avec sa famille ou que la relation est conflictuelle ou insécurisante, il se pourrait que celle-ci se retourne vers d'autres personnes pour combler les besoins de base (nourriture, hébergement, argent, affection, etc.). Les proxénètes et les recruteuses sont alertes à ce type de situation.
- La famille ou les pair-es entretiennent des **liens avec la criminalité**.



La/le jeune:

- Difficulté financière
- Recherche de notoriété: par exemple, le fait de rêver d'être connu-e (influenceur-se, danseur-se, mannequin, etc.)
- Besoin de valorisation: recherche d'une personne capable de combler des manques affectifs, qu'ils soient romantiques, familiaux ou amicaux
- Placement dans un centre jeunesse
- Expérience passée ou présente de fugue
- Enjeu de santé mentale
- Faible estime de soi



La/le jeune (suite):

- Grande importance attribuée à l'argent et/ou à la consommation
- Rejet de la part de sa famille : particulièrement présent chez les jeunes de la communauté 2SLGBTQIA+
- Difficultés scolaires, qui pourraient mener à un décrochage scolaire
- Influence importante de la part des pair-es
- Être sur le spectre de l'autisme (difficultés à identifier les signaux d'alarme, tendance à faire confiance et manque d'éducation à la sexualité adaptée)

2 Contact

Agentivité +  - Vulnérabilité

C'est lors de cette phase que la personne ciblée vit le premier contact avec le proxénète ou la recruteuse. Cette rencontre peut se produire de différentes façons et dans divers lieux. Le proxénète ou la recruteuse adopte une stratégie axée sur la création d'un lien de confiance, en tentant de repérer chez elle une des « failles » évoquées plus tôt. Cherche-t-elle quelqu'un pour l'aider à lancer sa carrière? Vit-elle des conflits familiaux?

La fugue représente l'un des facteurs de risque les plus importants, car elle expose la personne à une grande vulnérabilité : absence ou faiblesse des liens avec des figures sécurisantes, manque de ressources financières et, parfois, absence de lieu d'hébergement.

Où cette première rencontre peut-elle se produire?

- **Endroits privés** : Fêtes, maisons, hôtels, Airbnbs, etc.
- **Endroits publics** : Station de métro, arrêt d'autobus, parcs, centres commerciaux, bars, écoles, centres jeunesse, etc.
- **En ligne** : Applications de rencontre, médias sociaux (TikTok, Instagram, Telegram, Snapchat, etc.)

Les formes de proxénétismes

Aussi appelé *pimp*, le proxénète manipule et force une autre personne à vendre des services sexuels. Il s'agit de toute personne permettant ou tirant profit de l'exploitation sexuelle d'autrui.

Il y a **trois postures différentes**, ou plutôt trois types de relations:

- 1 **Relation amicale/amoureuse** : Cette personne peut se présenter comme un-e ami-e ou un-e partenaire amoureux-se — et parfois l'être réellement. Il arrive aussi qu'une personne en situation d'exploitation sexuelle recrute d'autres ami-es sans en mesurer les enjeux, étant elle-même manipulé-e. L'approche amoureuse est plus fréquemment utilisée auprès des filles, tandis que l'approche amicale l'est davantage auprès des garçons. Si l'approche par la séduction et l'amour est largement représentée dans les films et les séries, elle semble aujourd'hui perdre en popularité : les jeunes indiquent que la posture « d'affaires » est désormais privilégiée.

Ami-e

Petit-e ami-e

- 2 **Relation d'affaires** : Ici, le proxénète se présente comme étant un agent ou un partenaire d'affaires. Il peut tenter de vendre une soi-disant carrière en mannequinat, en danse, ou encore comme influenceuse. Ce dernier peut également recruter des jeunes en présentant explicitement l'échange de services sexuels contre de l'argent comme une opportunité professionnelle.

Il s'agit d'une posture particulière, tant sur le plan légal que dans la dynamique de recrutement. Lorsqu'un accord est présenté comme consensuel, que toutes les personnes impliquées sont majeures, que les limites sont respectées et qu'aucune exploitation apparente n'a lieu, il ne devrait pas y avoir d'intervention légale. Certaines personnes qui s'adonnent à l'échange de services sexuels choisissent d'avoir un-e chauffeur-se ou un-e agent-e de sécurité afin de travailler dans des conditions plus sécuritaires. La personne tierce profite d'une immunité judiciaire en l'absence de toute coercition, lorsque la personne qui fournit les services sexuels y consent. Toutefois, la/le partenaire d'affaires doit le faire avec une personne majeure.

Les personnes impliquées dans l'échange de services sexuels indiquent que la relation d'affaires est la tactique de recrutement la plus fréquente.

Chauffeur-se

Garde de sécurité

Agent-e/Boss/Patron-ne/Gérant-e

Partenaire d'affaires

- 3 Relation abusive** : La relation est nettement non égalitaire. La violence est moins nuancée et plus visible.

Proxénète

Recruteur-se

Agresseur-se

3 Lune de miel

Agentivité +  - Vulnérabilité

Approche de séduction et d'amour

Une fois un lien de confiance et d'affection acquis entre le proxénète et sa cible, il lui donne l'impression qu'elle est la personne la plus importante à ses yeux en lui offrant toute son attention, que ce soit par des cadeaux dispendieux, des sorties exclusives ou des compliments. Il se présente comme étant un partenaire idéal et qu'il est le seul à pouvoir lui offrir un tel mode de vie. Cette tactique est une forme de manipulation affective nommée *love bombing*. Cette approche invisibilise les signaux d'alarme qui peuvent émerger pendant cette phase.

Approche de relation d'affaires

Le proxénète tente de conclure un marché avec la personne ciblée. Afin de la convaincre, il lui fait miroiter des contrats avantageux, de l'argent ou de la renommée, par exemple.

Peu importe l'approche, une **désensibilisation à la sexualité coercitive** s'installe progressivement dans la relation. Cela peut passer par l'invitation à des soirées très sexualisées, ou par l'encouragement à fréquenter un bar de danseuses ou un salon de massage. À ce stade, la personne ciblée n'est pas encore forcée à participer à ces activités : l'objectif est de banaliser et de normaliser les dynamiques inégalitaires et coercitives dans le monde de l'échange de services sexuels dans l'optique d'en tirer profit plus tard.

C'est également à ce stade que les personnes ciblées peuvent être introduites à des **activités criminelles**. Lorsqu'il est question de gangs de rue, ils tenteront souvent de les inciter à participer à leurs activités illicites. En 2025, la revente de vapoteuses constitue une tactique particulièrement répandue. Cette stratégie permet entre autres la création d'un sentiment d'appartenance. Chez les jeunes en manque de figures sécurisantes, cette invitation peut être très séduisante et peut les inciter à prendre part à des

permet aussi la manipulation. Les gangs rendent ces jeunes complices à des crimes, ce qui leur permet ensuite de les menacer de dénoncer leur implication aux autorités. Des signaux d'alerte peuvent déjà être présents, mais les bénéfices perçus (les besoins comblés et dépassés) tendent à les faire passer inaperçus.

4 Remboursement



C'est généralement à ce stade qu'un fort sentiment d'inconfort s'installe. La personne ciblée se sent redevable de ce qui lui a été offert précédemment. Les sous-entendus peuvent être subtils « Avec tout ce que j'ai fait pour toi, tu pourrais bien me rendre un petit service... ». Les bénéfiques demeurent, mais leur fonction change : ils deviennent un levier pour obtenir quelque chose en retour.

À ce moment, les demandes à caractère sexuel apparaissent ou s'intensifient. Une illusion de contrôle persiste toutefois : les requêtes ne prennent pas la forme d'ordres explicites et semblent encore ouvertes à la discussion. Pourtant, ce stade est marqué par un déséquilibre du pouvoir; malgré le contrôle perçu, la relation n'est plus égalitaire.

Les proxénètes s'arrêtent rarement à un premier refus. Ils insistent, reformulent leurs demandes et adaptent leurs stratégies pour parvenir à leurs fins. Certains recourent à la menace ou à l'intimidation en visant les proches ou la famille, ou encore en faisant du chantage à partir de photos ou de vidéos intimes.

Une autre tactique fréquente consiste à introduire des substances. En fournissant de la drogue à la personne, ils favorisent l'émergence d'une dépendance qui les place au centre de l'accès aux substances. La personne ciblée peut alors percevoir le proxénète comme son unique fournisseur, renforçant l'emprise exercée et rendant la rupture d'autant plus difficile.

5 Exploitation sexuelle

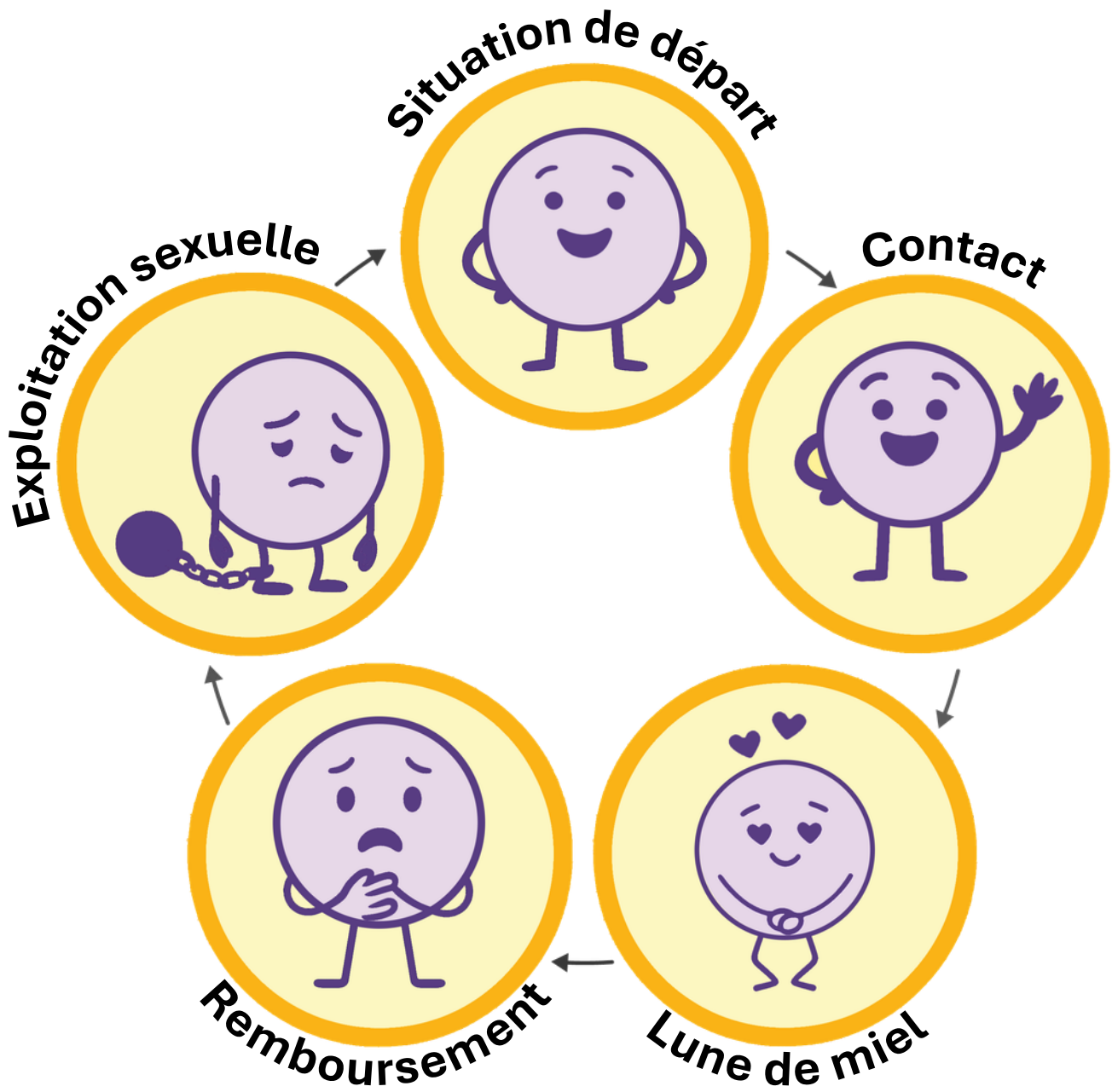


Dès qu'un échange de services sexuels forcé survient, il s'agit d'exploitation sexuelle. Cette situation n'exclut pas que la personne puisse ressentir une forme de contrôle et d'autonomie. En effet, la présence de bénéfiques (attention, argent, biens matériels, sentiment d'appartenance, notoriété, etc.) coexiste toujours avec (et semble justifier) les coûts. C'est l'une des raisons pour lesquelles les personnes en situation d'exploitation sexuelle peuvent rester prises dans ce cycle.

Le proxénète contraint la personne de rapporter un minimum de revenus par jour, sans quoi il y aura des conséquences. Il peut lui faire miroiter qu'elle est libre d'arrêter, à condition de rembourser sa « dette ». Cette somme due est fictive, souvent faramineuse et presque impossible à rembourser.

Aide-mémoire:

Cycle du recrutement



Aide-mémoire:

Formes de violence



Violence physique

Elle consiste à infliger des blessures, de la douleur, dans le but de faire peur ou de contrôler la personne. Elle peut également prendre des formes moins directes en altérant l'intégrité physique des personnes, des environnements ou du mobilier. Par exemple, lancer le cellulaire d'une personne dans le mur. Il s'agit de la forme de violence la plus visible.¹



Violence verbale

Elle survient quand une personne utilise la parole pour prendre du pouvoir sur une autre personne, par exemple, en l'insultant ou en s'adressant à elle en criant ou en lui donnant des ordres. Comme tous les autres types de violence, elle a pour but de prendre le pouvoir sur l'autre personne en l'intimidant et/ou en l'humiliant.¹



Violence psychologique

Ce type de violence est utilisé pour contrôler l'autre personne. Elle passe souvent par les paroles et se manifeste de plusieurs manières : critiquer constamment, rabaisser, déformer la réalité, faire douter, manipuler, isoler, etc. Elle peut aussi s'exprimer par l'attitude de la personne, notamment par la bouderie ou les pleurs. Elle est difficile à détecter puisqu'elle est plus subtile et s'installe de façon graduelle.¹



Violence sexuelle

Elle survient lorsque le consentement sexuel n'est pas considéré, respecté ou lorsqu'il n'est pas valide (voir la section « consentement sexuel » à la p. 5). Elle peut prendre différentes formes : attouchements, relation sexuelle non consentie, partage d'images intimes, harcèlement sexuel, exhibitionnisme, etc. Elle peut également regrouper d'autres types de violence (utilisation de la technologie, force physique, manipulation, etc.).¹



Violence économique

Il s'agit du fait de contrôler les aspects financiers de l'autre. Par exemple, exiger que la personne nous remette la totalité de son argent pour gérer les finances, empêcher ou contrôler les dépenses de l'autre, restreindre l'accès aux finances, etc.¹



Cyberviolence

Toute violence qui implique l'utilisation de la technologie (sextorsion, cyberintimidation, surveillance des déplacements via la localisation du téléphone, surveillance des conversations par textos, etc.)

Aide-mémoire:

Consentement sexuel

Le consentement sexuel est l'**accord** qu'une personne donne à ses partenaires au moment de participer à une activité sexuelle. Ce consentement doit d'abord être donné de façon **volontaire**, c'est-à-dire qu'il doit s'agir d'un choix :



Consentement libre

Chaque individu est libre de donner son consentement de son plein gré, signifiant que la personne ne se sent pas obligée, qu'elle n'est pas manipulée ou qu'elle n'est pas forcée à prendre part à une activité sexuelle quelconque.



Consentement éclairé

Chaque individu doit avoir les capacités et les informations pour prendre une décision éclairée. Par exemple, une personne endormie, intoxiquée ou qui n'est pas pleinement consciente des risques encourus, ne peut pas donner son consentement. D'autres exceptions en lien avec l'âge des partenaires peuvent aussi l'invalider.



Consentement enthousiaste

Chaque personne doit démontrer qu'elle a envie de participer à l'activité sexuelle. L'enthousiasme est justifié par l'ensemble des comportements verbaux et non verbaux.



Consentement réversible

Le consentement réversible désigne un accord qu'une personne peut retirer ou modifier à tout moment, sans avoir à se justifier.

Aspects légaux

Au Canada, l'âge légal du consentement sexuel est de **16 ans**. À partir de cet âge, il est ainsi possible de consentir à avoir des activités sexuelles avec une personne plus vieille, et ce, peu importe son âge. Toutefois, **pour toutes les personnes de moins de 18 ans**, les activités sexuelles consensuelles impliquent qu'**il ne doit pas exister de relation de dépendance, d'autorité ou d'exploitation** vis-à-vis la/le partenaire. À partir de l'âge de 18 ans, ce type de relation n'entrave plus le consentement sexuel au point de vue légal.

Des exceptions légales existent en ce qui a trait au consentement sexuel des jeunes de 16 ans et moins. Toutefois, des balises strictes en matière d'écart d'âge s'appliquent. Toute dérogation à ce cadre est considéré comme une violence sexuelle, même si les autres conditions du consentement semblent réunies.

11 ans et moins

Ne peuvent pas consentir à des activités sexuelles.

12 et 13 ans

Moins de 2 ans de différence entre les partenaires.

14 et 15 ans

Moins de 5 ans de différence entre les partenaires.



Relation d'autorité

Rapport de pouvoir entre les partenaires (professeur-e, patron-e, entraîneur-se, etc.).



Relation de dépendance

Dynamique où une personne a besoin d'une autre pour subvenir à ses besoins (nourriture, sécurité, eau, argent, etc.).



Exploitation sexuelle

Dynamique où une personne en contraint une autre à échanger des services sexuels afin d'en tirer un avantage financier ou autre.

ENTRE LES LIGNES

Règlements



1 à 5 joueur-ses



Environ 20 minutes



Minimum 12 ans

Objectif éducatif

Entre les lignes est un jeu éducatif visant à sensibiliser les jeunes aux risques liés à l'exploitation sexuelle. L'objectif est de repérer les signaux d'alarme présents dans le cycle de recrutement, tout en les amenant à réfléchir aux signes précurseurs de violences en contexte intime et sexuel.

But du jeu

Le but du jeu est de placer différentes cartes scénario en ordre allant de la moins à risque à la plus à risque de recrutement d'exploitation sexuelle.

Matériel

- 50 cartes scénarios
- 1 carte hybride
 - Code QR menant aux règlements au recto
 - Symbole « + » au verso
- 1 carte hybride
 - Corrigé abrégé au recto
 - Symbole « - » au verso

Déroulement

1. Placez à deux extrémités les cartes « + » et « - », en veillant à laisser assez d'espace entre les deux pour y déposer les 10 cartes Scénario qui seront pignées au cours de la partie.
2. Placez la carte Scénario #1 – la seule de couleur jaune – au centre. Cette carte vous servira de référence : elle correspond à un risque de recrutement **moyennement élevé**.
3. Mélangez les cartes Scénario, puis sélectionnez-en 10 au hasard. À tour de rôle, piguez une carte et lisez l'énoncé. Positionnez la carte parmi celles déjà pignées en déterminant si elle décrit un scénario plus risqué ou moins risqué que les cartes précédentes.
4. Lorsque toutes les cartes auront été placées, référez-vous au recto de la **carte « - »** pour déterminer si les risques d'exploitation sexuelle ont bien été évalués. Référez-vous au corrigé détaillé ci-dessous au besoin.



À l'endroit de l'intervenant·e :

pistes d'intervention

Bien que ce jeu se veuille être une introduction ludique aux signaux d'alarme de l'exploitation sexuelle, il peut également être un outil afin d'identifier la tolérance au risque et les facteurs de risque présentés par les participant·es quant à l'exploitation sexuelle et à la violence en contexte intime.

Les scénarios sont indépendants les uns des autres, ce qui explique les variations dans les termes utilisés pour désigner les relations (partenaire, chum, fréquentation, etc.).

Plusieurs scénarios demeurent assez vagues dans leur contexte. Cela permet de questionner les participant·es sur les facteurs de risque et de protection pouvant moduler la dangerosité du scénario. Certaines cartes pourraient être considérées comme plus ou moins risquées, dépendamment de la justification fournie.

- > Qu'est ce qui ferait en sorte que Maya soit plus en sécurité?
- > Qu'est ce qui ferait en sorte que Maya soit moins en sécurité?

Les cartes Scénario mettent toutes en scène Maya, un personnage fictif féminin. Cela permet de mettre en lumière certaines dynamiques genrées qui sont fréquentes dans des situations d'exploitation sexuelle. Vous êtes invité·es à explorer l'impact de ces dynamiques dans vos questions de relance, notamment lorsque certains personnages sont non-genrés.

- > Le niveau de risque demeure-t-il le même si le protagoniste ou l'antagoniste est un garçon? Une fille?

L'utilisation de scénarios à la troisième personne permet également aux participant·es d'avoir davantage de recul quant à la dangerosité de certaines situations. L'évaluation du risque est parfois moindre lorsque les participant·es se mettent au cœur des mises en situation.

- > Considèrerais-tu ce scénario aussi dangereux si tu étais à la place de Maya? Pourquoi?



Cartes scénarios:

Corrigé détaillé



Peu de risque



Risque modéré



Risque élevé

Les scénarios à risque modéré...

Ces scénarios peuvent être perçus comme des drapeaux jaunes – des signes qui pourraient susciter de l'inquiétude – sans pour autant confirmer l'implication d'exploitation sexuelle. À ce stade, le maintien et le renforcement du lien de confiance avec la ou le jeune sont primordiaux afin de mieux comprendre ses comportements et créer un espace sécuritaire favorable au dévoilement. Il est important de faire preuve de transparence quant à ses préoccupations et d'éviter les conclusions hâtives ou les jugements. L'accumulation de plusieurs signaux peut indiquer un glissement vers une situation à risque élevé.

Les scénarios à risque élevé...

Ces scénarios suggèrent l'existence de sérieux signes annonciateurs d'exploitation sexuelle. La présence de tels signaux ne doit pas être prise à la légère, et un accompagnement ou un référencement est de mise. L'approche de réduction des risques* est fortement appropriée dans ce contexte. L'élaboration d'un plan de sécurité visant à limiter l'exposition au danger est la stratégie à privilégier. Dans le cas d'une personne mineure, un signalement à la Direction de la protection de la jeunesse est nécessaire si sa sécurité est compromise ou si la situation d'exploitation sexuelle est confirmée.

Réduction des risques

La réduction des risques implique d'informer et d'outiller la personne pour qu'elle fasse son propre choix de manière éclairée. L'objectif n'est pas, sans l'exclure, l'arrêt du comportement (ex. : l'abstinence), mais plutôt d'adopter des comportements sécuritaires permettant de réduire les risques ou les conséquences sur l'individu et/ou la collectivité.

1



Maya part de chez elle et n'en avise personne.

Ne prévenir personne signifie que personne ne sait où et avec qui elle est, ni combien de temps elle sera partie. Le recrutement peut se produire dans des situations où la personne ciblée est isolée ou difficile à localiser. Sans savoir où elle se trouve, il est plus difficile pour quelqu'un d'offrir de l'aide rapidement si elle se retrouve dans une situation dangereuse.

2 ★

L'amie de Maya lui offre une manucure pour son anniversaire et lui propose qu'elles se fassent des sets agencés.

C'est une pratique courante entre ami-es de se faire les ongles avec des couleurs ou des motifs assortis. **Un seul épisode de ce type ne permet donc pas de conclure à un risque de recrutement.** Il est toutefois connu que certains proxénètes peuvent inciter leurs cibles à porter une couleur d'ongles particulière pour les identifier. Ce ne sont donc pas les manucures elles-mêmes qui posent un problème, mais plutôt la personne qui les offre et les intentions qui l'accompagnent.

- Quelle est la différence entre la carte #9 et celle-ci?
- Est-ce que le niveau de risque serait différent si l'amie de Maya était plus vieille?

3 ★★

Maya reçoit une invitation pour une soirée dans un Airbnb où tout lui serait payé. Elle ne connaît presque personne parmi les autres invité-es.

Les fêtes dans des Airbnbs sont des scénarios de recrutement assez communs. L'aspect luxueux et privé de ces soirées ainsi que la présence d'alcool et de drogues peuvent être des leviers d'impressionnabilité, d'autant plus que la consommation de ces substances vulnérabiliserait Maya. L'absence d'ami-es ou de connaissances à la soirée est également un facteur de vulnérabilité. Il est difficile de trouver du soutien lorsqu'il y a peu de personnes de confiance autour de soi.

- Est-ce que ce serait le même risque si Maya connaissait les autres invité-es?
- Comment Maya pourrait-elle créer un filet de sécurité si elle se présente à la soirée?

4 ★

La/le partenaire de Maya insiste pour rencontrer sa famille et ses ami-es.

Le fait qu'un-e partenaire souhaite intégrer et respecter le cercle social préexistant de son amoureux-se est un signe rassurant en relation. Ici, il ne semble pas y avoir l'intention d'isoler Maya. L'engagement est un signe que la relation évolue dans la mutualité et l'égalité.

Attention! Même si la/le partenaire semble enthousiaste, il est essentiel de respecter le rythme de chacun-e, d'éviter toute pression et de s'assurer d'être prêt-e pour franchir cette étape. Le consentement reste indispensable dans cette situation.

- Et si son partenaire ne parlait que négativement de ses proches après la rencontre, est-ce que ça change quelque chose?

5 ★★★

Un-e inconnu-e propose un *lift* à Maya à l'arrêt d'autobus.

Bien que cela puisse être une proposition altruiste, il se peut également que l'inconnu-e ait ciblé Maya comme une personne vulnérable et veuille en profiter. Les proxénètes vont généralement initier des contacts d'apparence anodine ou même encore bienveillante afin de créer un lien de confiance.

6**Maya se retrouve dans une fête où circulent de l'alcool, de la drogue et de l'argent.**

Bien que ça ne soit pas toujours le cas, la circulation d'argent dans une fête pourrait être un signe que des activités d'exploitation sexuelle ou de criminalité ont lieu à même la soirée. De plus, la consommation de substances vulnérabiliserait Maya vis-à-vis de potentielles violences (physiques, sexuelles ou psychologiques). D'ailleurs, un-e proxénète pourrait offrir de la drogue afin de créer un sentiment de dette, poussant Maya à devoir offrir des services sexuels pour la rembourser.

- Qu'est-ce que Maya peut faire pour se protéger à cette soirée?

7**Après une soirée dans un club, une personne que Maya vient tout juste de rencontrer l'invite à un *after party*.**

Les *after partys* sont des événements pouvant favoriser le recrutement d'exploitation sexuelle : les proxénètes vont miser sur l'aspect exclusif de ces soirées ainsi que sur l'ambiance de consommation pour impressionner et isoler les personnes ciblées. De plus, le fait que cela se déroule chez une personne étrangère implique que les lieux sont inconnus, ce qui rend la situation plus risquée.

- Si Maya décide d'aller à l'*after party*, quels seraient les drapeaux rouges qui indiqueraient une situation non sécuritaire?

8**L'amie de Maya insiste pour qu'elle l'accompagne à un *chilling* chez son chum, même si celui-ci met Maya mal à l'aise.**

Il est important de se fier à son instinct : plusieurs personnes en situation d'exploitation sexuelle mentionnent avoir eu une « petite voix intérieure » qui les alertait sur la dangerosité de certains contextes. Son malaise n'est pas nécessairement un indicateur que le chum de son amie désire la recruter, mais il demeure important d'écouter les signaux envoyés par son corps et de s'interroger sur la nature du malaise vécu. Discuter ouvertement avec son amie pourrait lui permettre de mieux comprendre la situation et d'éviter de se retrouver dans des contextes potentiellement risqués.

- Comment Maya pourrait-elle aborder la situation avec son amie?

9**Le chum de Maya lui propose de payer sa manucure, à condition que ses initiales y soient inscrites visiblement.**

L'inscription d'initiales sur la manucure semble être une stratégie d'identification. Les proxénètes vont parfois exiger des personnes ciblées qu'elles portent des signes distinctifs (tatouages, couleurs de vêtements). Les proxénètes désirent ainsi renforcer un sentiment d'affiliation, tout en établissant que les personnes ciblées leur « appartiennent ». De plus, le cadeau d'une manucure peut être caractéristique de la phase de lune de miel. Ce geste à l'apparence généreuse qui s'inscrit dans le *love bombing* n'est autre qu'une stratégie de manipulation et de marquage, tout en créant progressivement un sentiment de dette chez la personne ciblée.

- Quelle est la différence entre la carte #2 et celle-ci?

10**La/le partenaire de Maya essaie de la convaincre de sortir en cachette après son couvre-feu.**

Une telle sortie implique non seulement la transgression des règles établies par les parents/tuteurs de Maya, mais sous-entend également qu'aucun·e adulte responsable ne saura où et avec qui elle est. Cela faciliterait un scénario de recrutement, tout en limitant l'aide que les proches de Maya pourront lui porter. De plus, de telles transgressions peuvent générer des situations de conflit entre Maya et son entourage, l'isolant davantage.

- Quelle est la différence entre la carte #1 et celle-ci?

11**Maya publie une selfie sur Snapchat où elle écrit « *Fuck mes parents* ». Elle reçoit un message de la part d'un inconnu : « *C'est toujours compliqué avec la famille, viens donc prendre un break chez moi* ».**

Les difficultés familiales représentent un facteur de risque important en exploitation sexuelle. En les exposant ainsi, le proxénète peut antagoniser la famille afin d'isoler la jeune. Le fait de l'héberger lui donnera davantage de contrôle et de possibilités de la recruter. De tels messages sont envoyés durant la phase « contact » du cycle du recrutement.

En 2026, certaines personnes en situation d'exploitation sexuelle rapportent que Snapchat est une application fréquemment utilisée pour le recrutement, notamment à cause de sa messagerie éphémère. Certain·es jeunes acceptent des demandes d'amitié de comptes inconnus, croyant avoir affaire à des personnes de leur âge. Snapchat permet également le partage de la localisation, l'envoi de photos et l'ajout d'un lieu précis sur une publication. Cette fonctionnalité devient particulièrement risquée pour les personnes qui publient des *stories* indiquant qu'elles recherchent de nouveaux·elles ami·es, un party ou tout autre type de rencontre, car elle facilite le repérage et l'approche par des recruteur·ses.

- Est-ce que le niveau de risque est le même si le texto provient d'un·e ami·e?
- Est-ce que le taux de risque est le même si le texte provient d'un·e nouveau·elle partenaire ou ami·e?
- Comment se protéger sur les applications telles que Snapchat ou Instagram?

12**La fréquentation de Maya refuse d'avoir des contacts sexuels sans condom, car son dernier dépistage d'ITSS date d'il y a quelque temps.**

Cela démontre que la fréquentation de Maya accorde de l'importance à leur santé sexuelle. Ce n'est pas un signe d'infidélité ou de manque de confiance. Il s'agit simplement de se responsabiliser quant à sa santé sexuelle et à celle de l'autre.



13 ★★

Lors d'une soirée entre ami-es, Maya partage ses expériences sexuelles. Le copain de son amie rétorque : « Tant qu'à donner du sexe gratuit, autant en profiter pour faire du *cash* avec ».

Si Maya est mineure, le fait de l'inciter à avoir des échanges de services sexuels contre de l'argent serait automatiquement de l'exploitation sexuelle. Même si la remarque est dite sur un ton léger, celle-ci semble avoir l'intention de normaliser l'objectivation et la marchandisation de son corps. Il banalise l'exploitation sexuelle en présentant cela comme une opportunité financière.

Dans l'hypothèse où Maya serait majeure, ce commentaire pourrait être interprété comme une incitation au travail du sexe*. Toutefois, le fait qu'il émane d'une tierce personne qui encourage cette pratique s'apparente davantage à une banalisation, voire une désensibilisation, de l'exploitation sexuelle. Il existe en réalité un risque important que cette idée soit véhiculée avec une intention d'exploitation plutôt qu'avec le souci de reconnaître ou de soutenir l'agentivité de Maya dans l'échange de services sexuels. Les intentions véritablement bienveillantes dans ce type de discours demeurent rares.

- Si Maya est majeure et qu'elle semble intéressée par le travail du sexe, comment peut-elle s'assurer qu'elle soit en contrôle et qu'elle évite d'être exploitée?

Travail du sexe

il s'agit de services sexuels procurés en échange d'une rétribution dans laquelle les parties sont consentantes. Il peut y avoir négociation des détails (limites, prix, gestes, etc.).²

Agentivité +  - Vulnérabilité



14 ★★

Un-e ami-e de Maya lui présente un groupe de personnes plus âgées qui participent souvent à des « *partys privés* ». Elle est flattée qu'on l'invite, même si elle ne connaît personne.

Il est vulnérabilisant pour Maya de se retrouver dans un espace de fête où elle ne connaît presque personne. On peut également se demander pourquoi un groupe de personnes plus âgées invite de plus jeunes filles : est-ce pour profiter de leur impressionnabilité?

- Quelles conditions augmenteraient ou diminueraient le niveau de risque?

15 ★

Un-e ami-e de Maya l'invite à un cours de *pole fitness*. Après le cours, Maya se sent fière de s'être dépassée.

Le pole fitness est distinct des activités de travail du sexe et d'exploitation sexuelle. C'est un sport qui peut favoriser la santé physique et l'*empowerment* des personnes qui le pratiquent.

- Quelle est la différence entre une invitation à un studio de pole fitness et une invitation à un bar de danseuses?
- Quelle est la différence entre la carte #20 et celle-ci?

Le gars avec qui Maya a discuté à l'arrêt d'autobus la veille l'attend après l'école sans l'avoir prévenue.

Ce scénario suggère que cet inconnu a potentiellement ciblé Maya et cherche à provoquer des rencontres sans s'assurer de son consentement. Il ne s'agit pas simplement d'exploitation sexuelle : la situation pourrait également présenter un risque de violence sexuelle au sens plus large. Rejoindre une personne à son insu ou sans avoir préalablement obtenu son consentement, ou encore avoir cherché à obtenir les informations nécessaires pour connaître son emploi du temps ou son emplacement, constitue du harcèlement sexuel* et ne doit en aucun cas être pris à la légère.

- Comment un inconnu peut-il avoir accès à de telles informations, doit-on s'en inquiéter? Faire ressortir les dangers de partager des informations personnelles, autant sur les réseaux sociaux qu'à de nouvelles connaissances.

Harcèlement sexuel

Comportements (paroles, actes ou gestes) à connotation sexuelle non désirés et/ou répétés qui portent atteinte à l'intégrité physique ou psychologique.³

Voici les **formes de harcèlement sexuel**⁴ :

- Sexhuer (« catcalling »)
- Propager des rumeurs
- Manifestations d'attention ciblées et persistantes (compliments insistants, sollicitations répétées, proximité non désirée, etc.)
- Harcèlement criminel
- Demander des détails personnels
- Questions répétées
- Blagues à connotation sexuelle



Maya reçoit une demande d'ajout d'ami Snapchat de la part de « Big.moneyyxxx ».

Ce pseudo semble vouloir impressionner de potentielles cibles en exposant sa richesse et est typique d'une personne qui souhaite attirer ou recruter des usager-ères Snapchat.

En 2026, certaines personnes en situation d'exploitation sexuelle rapportent que Snapchat est une application fréquemment utilisée pour le recrutement, notamment à cause de sa messagerie éphémère. Certain-es jeunes acceptent des demandes d'amitié de comptes inconnus, croyant avoir affaire à des personnes de leur âge. Snapchat permet également le partage de la localisation, l'envoi de photos et l'ajout d'un lieu précis sur une publication. Cette fonctionnalité devient particulièrement risquée pour les personnes qui publient des stories indiquant qu'elles recherchent de nouveaux-elles ami-es, un party ou tout autre type de rencontre, car elle facilite le repérage et l'approche par des proxénètes et des recruteuses.

- Comment se protéger sur les réseaux sociaux, tels que Snapchat et Instagram?

18**Le nouveau chum de Maya lui offre un voyage très coûteux pour son anniversaire.**

Le risque lié à cette situation provient du fait que l'activité offerte est coûteuse et éloigne Maya de son entourage. Le cadeau à l'apparence généreuse pourrait cacher des intentions malicieuses, d'autant plus si la destination et les détails sont inconnus. Il est plus facile d'exposer une personne à des situations à risque si elle ne connaît pas l'itinéraire, les camarades, la langue parlée à destination, le contexte ou toute autre information qui pourrait être pertinente. Le cadeau pourrait générer un sentiment de redevance chez la fêtée, qui peut ultimement se forcer à se plier aux demandes de son copain.

- Est-ce que le risque serait le même si c'était un chum de longue date?
- Est-ce que le risque serait le même si c'était une nouvelle amie au lieu d'un copain?
- Est-ce que le risque serait le même si Maya connaissait ou non la destination?

19**La/le partenaire de Maya lui parle ouvertement de ses désirs sexuels.**

Cela peut être signe d'une communication ouverte et décomplexée quant à la sexualité, ce qui est un indicateur favorable en matière d'intimité et de confiance dans les relations amoureuses. Bien qu'il soit important de communiquer ses limites sexuelles, il l'est tout autant de partager ses désirs afin de valoriser l'intimité sexuelle.

- Comment Maya peut-elle différencier la communication ouverte de désirs sexuels de la désensibilisation à l'échange de services sexuels?

20**Le chum de Maya est *bouncer* et aimerait qu'elle passe le voir un soir où il travaille. Elle se rend compte une fois sur place qu'il s'agit d'un bar de danseuses.**

Si Maya est mineure, se rendre dans un bar de danseuses est illégal. Les responsables de l'établissement n'ont pas le droit d'y admettre des mineures ; une telle invitation constitue donc un signal d'alarme. Même si Maya a 18 ans ou plus, cette situation reflète une désensibilisation à l'échange de services sexuels. Certains bars de danseuses peuvent aussi être des lieux d'exploitation sexuelle. Il est préoccupant que son chum ne vérifie pas son aisance à être dans cet espace, ce qui place Maya dans une potentielle position d'inconfort et de non-consentement sexuel.

- Quelle est la différence entre la carte #15 et celle-ci?
- Dans l'éventualité où le chum de Maya tente de la recruter, en quoi pourraient consister ses prochaines tentatives? À quoi Maya doit-elle rester attentive pour éviter sa manipulation?

21

L'amie de Maya lui parle du site de rencontre pour *sugar babies* sur lequel elle vient de s'inscrire : « C'est tellement de l'argent facile, tu fais juste aller souper avec eux, rien de plus ».

Si Maya est mineure, la situation de *sugaring* serait illégale. Cela dit, même si Maya est majeure, ce scénario est typique d'une désensibilisation à l'exploitation sexuelle : son amie banalise les rencontres de *sugaring*. L'amie de Maya peut utiliser le lien de confiance qui les unit pour faire diminuer la méfiance de Maya.

De plus, il est connu que les applications de *sugar babies* sont utilisées par des proxénètes qui veulent introduire des jeunes à l'exploitation sexuelle en créant une dépendance financière ainsi qu'un sentiment de dette. La tendance populaire suggère qu'aucune activité sexuelle n'est obligatoire dans le cadre de *sugaring* et que la personne est entièrement en contrôle. Bien que de telles limites puissent être respectées, plusieurs personnes témoignent avoir vécu de la coercition sexuelle de la part de *sugar daddies/mommies*. Les premières rencontres peuvent paraître légères et respectueuses, mais, avec le temps, un sentiment de redevabilité peut s'installer. Dans d'autres cas, les *sugar babies* voient une diminution progressive des bénéfices — cadeaux, sorties, argent, etc. — dont certain-es finissent par dépendre. : elles/ils/iels peuvent alors se sentir contraint-es à franchir leurs limites.⁵ En apparence, le consentement semble respecté, mais il s'agit d'une stratégie de manipulation subtile : un consentement obtenu sous pression ou par culpabilisation n'est pas un consentement libre.

- Quels sont les signaux auxquels Maya doit rester attentive afin de ne pas être recrutée ou dépendre financièrement de ceux-ci?
- Comment Maya peut-elle mettre ses limites si elle décide de s'inscrire sur le site?
- Si Maya a besoin d'argent, quels sont les moyens qu'elle peut entreprendre pour résoudre ce besoin?

22

Lors d'un rendez-vous, la fréquentation de Maya lui offre un ensemble de lingerie.

Bien que ce soit un cadeau à connotation sexuelle, rien n'indique que ce sera un levier de coercition dans le futur. Maya reste libre de porter cet ensemble ou non. Si Maya n'est pas à l'aise de le porter, elle doit être libre de refuser.

- Dans quel contexte ce geste pourrait être un signe d'exploitation? Si celui-ci la force à le porter pour prendre des photos ou le montrer à d'autres personnes.
- Comment s'assurer qu'un cadeau plus osé ne mette pas la personne qui le reçoit mal à l'aise?
- Quelle est la différence entre la carte #25 et celle-ci?

23

Quelqu'un court après Maya dans le métro pour lui demander son Snapchat. « Je n'accepterai pas "non" comme réponse. »

La personne qui court après Maya ne respecte pas son consentement et la force à lui donner ses coordonnées. On peut se douter qu'une telle coercition se reproduirait ultérieurement dans la relation. Ce geste peut paraître flatteur, mais il s'agit en réalité de harcèlement sexuel*.



Voir la carte #16 pour la définition et des exemples de harcèlement sexuel.

24

Le chum de Maya lui offre des vêtements qui la sortent de sa zone de confort.

Sans que ce scénario soit explicitement coercitif, le chum de Maya teste ses limites sans les respecter. On peut également supposer que ces vêtements sont plus sexy, ce qui la désensibilise à l'exhibition de sa sexualité. C'est un comportement subtil qui exerce une pression sur Maya.

- Quelle est la différence entre la carte #22 et celle-ci?
- Est-ce qu'on peut reprendre un cadeau?
- Est-ce possible de refuser un cadeau?
- Est-ce qu'on peut exiger quelque chose en échange d'un cadeau? *Un cadeau est un don, c'est-à-dire qu'il n'est pas possible de demander quelque chose en retour. Si la volonté d'un individu est de faire un échange, cela doit être spécifié avant que l'autre accepte ce qui lui est offert.*

25

L'amie de Maya l'invite souvent à venir la visiter à son travail, dans un salon de massage. Elle lui dit qu'elle n'a rien à faire, juste à s'amuser.

Il n'est pas légal pour des personnes mineures d'être dans des salons de massage érotiques. Cela dit, même si Maya est majeure, la situation mérite d'être abordée avec prudence. Il est possible qu'il s'agisse d'une stratégie visant à banaliser ou à désensibiliser l'échange de services sexuels dans le but d'en tirer un avantage ultérieur. La relation de confiance que Maya entretient avec son amie pourrait être exploitée afin de réduire sa vigilance. Pour bien comprendre le contexte, il est essentiel que Maya examine attentivement les conditions entourant l'invitation : son amie est-elle insistante? Maya se sent-elle à l'aise? Ses limites sont-elles clairement respectées?

- Quels seraient les autres lieux qui pourraient être utilisés pour une désensibilisation à l'échange de services sexuels?
- Quelle est la différence entre la carte #15 et celle-ci?
- Dans l'éventualité où l'amie de Maya tente de la recruter, en quoi pourraient consister ses prochaines tentatives? À quoi Maya doit-elle rester attentive pour éviter sa manipulation?

26

Un-e nouvel-le ami-e de Maya lui fait remarquer qu'elle est trop belle pour avoir aussi peu d'abonnés-es sur Tiktok et Instagram.

C'est un commentaire qui peut très bien être anodin, mais qui peut aussi être une amorce à une stratégie de recrutement. Dans le cas échéant, l'ami-e peut l'inciter à adopter des comportements sexualisés en ligne, pour ensuite la désensibiliser et la recruter. **Un seul épisode de ce type ne permet donc pas de conclure à un risque de recrutement, mais plutôt de garder l'œil ouvert à d'autres signes annonciateurs éventuels.**

- Est-ce que le niveau de risque est le même, que l'ami-e soit un garçon ou une fille?



27**Le chum de l'amie de Maya lui fait souvent des remarques ou des allusions sexuelles suggestives.**

Ceci est typique d'une désensibilisation à la sexualité coercitive. Il semble inapproprié que le chum d'une amie fasse fréquemment des commentaires de cette nature. L'introduction à l'exploitation sexuelle est facilitée si la personne ciblée est déjà habituée à des commentaires déplacés de la part de la personne qui la recrute. Il pourrait être pertinent d'en discuter avec son amie. De plus, des remarques sexuelles non sollicitées et déplacées sont une forme de harcèlement sexuel.*

De plus, son comportement pourrait être à la fois humiliant pour Maya, mais aussi pour son amie selon leur entente relationnelle. Si son amie et son copain sont monogames, ce comportement est un manque de respect et de fidélité à sa copine.

- Comment Maya peut-elle aborder son inconfort à son amie? Comment peut-elle se préparer à cette discussion?
- Est-ce que Maya devrait communiquer son inconfort au chum de son amie? Si oui, de quelle façon? Par quels moyens?



Voir la carte #16 pour la définition et des exemples d'harcèlement sexuel.

28**Maya reçoit un compliment sur son corps de la part d'un inconnu dans un party.**

Il est plutôt risqué de faire des commentaires sur le corps d'inconnu-es : certaines personnes peuvent en être flattées, mais d'autres peuvent avoir des réactions de malaise ou d'inconfort. Toutefois, rien n'indique que ce commentaire va mener à des actions coercitives. Le degré de dangerosité va cependant varier en fonction de la nature du commentaire : un compliment sexualisant (sur la poitrine ou les fesses, par exemple) peut être inquiétant. Toutefois, plusieurs compliments (par exemple sur le sourire, l'énergie ou le style vestimentaire d'une personne) sont flatteurs et inoffensifs. **Un seul épisode de ce type ne permet donc pas de conclure à un risque de recrutement.**

- Comment attirer l'attention de quelqu'un dans un but de séduction? Quels commentaires sont appropriés? Lesquels sont inappropriés, et pourquoi?
- Comment rejeter les avances d'une personne?

29**Un vendeur de drogue propose un rabais à Maya en échange d'une fellation.**

Si Maya est mineure, cela représente automatiquement un scénario d'exploitation sexuelle puisqu'il s'agit d'un échange de biens contre une relation sexuelle. Si la personne est majeure, cette transaction la désensibilise quant à l'exploitation sexuelle. Selon son besoin de consommer et les moyens financiers dont elle dispose pour se procurer des substances, cette offre peut aussi constituer une forme de manipulation. La consommation de drogue peut également représenter un facteur de risque dans le cas où une dépendance s'installe.

- Quelles sont les autres choses qui pourraient être proposées en échange d'une fellation? Nourriture, logement, loyer, vêtements, invitation à des événements, etc.
- Le niveau de risque serait-il le même si l'échange portait sur autre chose? Une *vape*? Des vêtements? De la nourriture?

30

Le chum de l'amie de Maya lui propose de faire une passe d'argent facile : elle n'a qu'à monter la garde pendant qu'il vole un véhicule. Il ajoute que tout le monde dans la gang l'a déjà fait.

Une stratégie fréquemment utilisée pour recruter des personnes en vue de les exploiter sexuellement est l'introduction à d'autres activités illicites. Le proxénète peut la désensibiliser au monde de la criminalité et créer une relation d'autorité et de dépendance financière. Ce seront des leviers utilisés pour l'introduire à l'échange de services sexuels.

Une autre stratégie fréquemment utilisée lorsqu'il est question de *gangs* est la création d'un sentiment d'appartenance acquis au travers d'activités et d'engagement. Le sentiment d'appartenance peut être très important pour ceux qui ne retrouvent pas ce sentiment auprès de leurs proches (famille et/ou ami-es). Certain-es seraient prêt-es à s'engager dans des activités criminelles ou d'exploitation sexuelle afin d'être intégré-es à un groupe.

- Comment Maya peut-elle exprimer son inconfort?
- Est-ce que Maya peut demeurer dans ce groupe d'amis, sans pour autant participer aux activités criminelles?

31

Maya fréquente un garçon qui lui mentionne avoir 17 ans. Un jour, elle voit son permis de conduire laissé sur une table et découvre qu'il a en réalité 29 ans.

Si Maya a moins de 16 ans, cette relation est interdite par la loi puisque l'écart d'âge est trop grand. Cela dit, même si Maya a au-delà de l'âge légal du consentement sexuel au Québec, un mensonge aussi important vient vicier le consentement de Maya, qui n'est plus éclairé. Mentir pour se rajeunir est une stratégie utilisée par des proxénètes pour renforcer le lien de confiance avec leurs cibles et diminuer la vigilance de celles-ci. Une relation qui débute sur un tel abus de confiance ne peut se baser dans le respect, la confiance et la mutualité.

- Quelles sont les bonnes raisons pour mentir sur son âge? *Il n'y en a aucune.*

32

Maya est encouragée à consommer de la drogue sans qu'on lui dise ce que c'est. On lui dit « Fais-moi confiance, c'est l'fun. Tu vas pas le regretter! ».

Refuser d'identifier la drogue proposée à Maya l'empêche de prendre une décision éclairée. De plus, le fait de lui mettre de la pression ne lui permet pas de consentir librement. Cela contribue à désensibiliser Maya à des situations de consentement non respecté, d'inconfort et d'absence de contrôle. De plus, plusieurs drogues diminuent l'inhibition et la vigilance des consommateur-rices; d'autres drogues sont également propices au développement d'une dépendance. Maya ne sera pas en mesure de prendre les précautions nécessaires si elle ne connaît pas la substance consommée. Enfin, des personnes pourraient vouloir profiter de l'état de vulnérabilité pour commettre des violences sexuelles. Quelles sont les bonnes raisons pour mentir sur son âge? *Il n'y en a aucune.*

33

Deux des amies de Maya insistent fortement pour qu'elle aille en *date* avec leur ami plus vieux, qu'elle ne connaît pas.

Si l'on doit insister pour que Maya aille en *date*, c'est signe que son consentement n'est pas valide. De plus, on peut se demander si la différence d'âge entre Maya et sa potentielle date mettrait la table à des situations d'impressionnabilité et de manipulation.

Le fait que les amies de Maya ne soient pas en mesure de respecter son consentement est préoccupant et instaure déjà une dynamique inégalitaire entre elles. Pourquoi tiennent-elles autant à ce que Maya rencontre leur ami? Elles pourraient jouer le rôle de recruteuses en encourageant Maya à rencontrer un homme plus âgé, qui pourrait s'avérer être un proxénète.

- Quelle est la différence entre la carte #39 et celle-ci?
- Quelle est la différence entre le fait d'encourager son amie (*hyper*) et le fait de la forcer?
- En quoi dater une personne plus vieille pourrait créer une dynamique non égalitaire?

34

Maya est invitée dans un Airbnb pour un *party*. Une fois sur place, elle remarque que plusieurs hommes vont et viennent dans une même chambre et s'échangent de l'argent.

Les *partys* dans des Airbnbs sont des endroits où peuvent facilement avoir lieu des situations d'exploitation sexuelle, étant donné le caractère privé de ces soirées. Les va-et-vient et l'argent indiquent qu'il est fort probable qu'une personne se fasse exploiter pendant la soirée, et donc que des proxénètes/recruteur-euses sont présent-es. S'il n'est pas question d'échange de services sexuels, des activités criminelles semblent tout de même avoir lieu, ce qui représente un risque.

- Qu'est-ce que Maya devrait faire dans cette situation?
- Si Maya décide de rester au *party*, comment peut-elle se protéger des risques de violences sexuelles?

35

Le chum de Maya lui demande d'activer sa localisation en tout temps.

Il est primordial de conserver sa liberté d'agir dans une relation amoureuse. Si Maya ne veut pas partager sa localisation, il est essentiel que son chum respecte sa décision et son individualité. Toutefois, même si Maya désire partager sa localisation, il faut s'assurer que cette habitude ne mènera pas à des comportements de surveillance et de contrôle de la part de son chum.

- Pour quelles raisons pourrait-on regarder la localisation d'une personne?
- Pour quelles raisons voudrait-on partager sa localisation?
- Si seulement un-e seul-e des partenaires partage sa localisation, est-ce préoccupant?
- Est-ce qu'une personne qui ne veut pas partager sa localisation (ou même ses mots de passe) a quelque chose à cacher?

La fréquentation de Maya exhibe des objets de luxe pour l'impressionner.

Bien que ce ne soit pas systématiquement synonyme d'exploitation sexuelle, les proxénètes vont fréquemment appâter les jeunes en leur faisant croire qu'elles pourraient accéder à un mode de vie luxueux en s'affiliant à eux. Un seul épisode de ce genre ne suffit pas pour conclure à un grand risque d'exploitation sexuelle. Il vaut mieux rester vigilant-e.

- Qu'est-ce qui est plus important que l'argent et le luxe dans une relation?
- En quoi les objets luxueux sont-ils attrayants? Quels messages envoient-ils?

Les idéaux amoureux

L'outil des idéaux amoureux a pour but de développer le sens critique des jeunes quant aux éléments perçus comme importants dans le partage de l'intimité avec une autre personne. Retrouvez-le et **téléchargez-le gratuitement** sur notre site internet **sentourer.ca**. Il se trouve également à l'annexe de guide.



La/le partenaire de Maya lui demande si elle est ouverte à essayer certaines pratiques sexuelles, comme le BDSM ou le sexe anal.

Cela peut être signe d'une communication ouverte et décomplexée quant à la sexualité, ce qui est un indicateur favorable en matière d'intimité et de confiance dans les relations amoureuses. Le fait d'avoir des fantasmes *kinky* n'est pas indicateur d'un risque d'exploitation sexuelle. Il est toutefois primordial de respecter les limites de sa ou son partenaire quant à ces pratiques.

- Comment partager ses désirs sexuels sans forcer ou manipuler sa/son partenaire?

Une connaissance propose à Maya de l'héberger gratuitement après l'avoir vue se promener seule, tard le soir. « En plus, j'habite à côté de ton école. »

Ceci ressemble à un scénario typique de contact en exploitation sexuelle. Le proxénète pourrait ainsi isoler Maya de son environnement social et/ou familial, installer une dynamique de contrôle et de surveillance et créer un sentiment de dette. Il est également préoccupant que cette personne soit en mesure d'identifier l'école fréquentée par Maya. Il faut s'interroger sur la manière dont cette information a été obtenue.

- Est-ce que Maya devrait accepter la proposition?
- Quels facteurs encourageraient Maya à accepter la proposition? Quelles sont ses alternatives?

39

L'ami-e de Maya lui met de la pression pour qu'elle couche avec son ami qu'elle n'a rencontré que quelques fois.

Ce scénario est typique d'une stratégie de désensibilisation à la sexualité coercitive par une recruteuse. Maya est soumise à la pression de son amie à avoir des contacts sexuels avec une personne qu'elle connaît peu qui pourrait être un proxénète. Lorsqu'une pression est exercée, le consentement n'est jamais valide. Cette situation met aussi Maya à risque de violences sexuelles.

- Quelle est la différence entre la carte #33 et celle-ci?

40

Une agence de mannequinat envoie un message privé à Maya sur Instagram pour la recruter.

Un tel message peut être envoyé de manière légitime, mais certains réseaux de proxénétisme vont se faire passer pour des agences de mannequinat afin d'attirer les jeunes. Il est primordial que Maya s'assure de la légitimité de l'agence et qu'elle en parle à son entourage. Elle ne doit pas naviguer seule dans ce nouveau domaine.

- Si vous recevez un message de ce genre, que faites-vous? À qui en parlez-vous?
- Outre les agences de mannequinat, quelles façades frauduleuses peuvent être utilisées pour recruter?
Collaboration avec des influenceur-ses, ambassadrices de produits, rendez-vous avec des personnes qui parlent d'argent, voyage, etc.

41

Maya reçoit un message privé sur TikTok de la part d'un-e influenceur-se qui lui propose une collaboration pour une nouvelle marque de lingerie. Elle serait également invitée au *launch party* où il y aurait plein de célébrités.

Un tel message peut être envoyé de manière légitime, mais certains réseaux de proxénétisme vont envoyer de tels messages par le biais de recruteuses. Il est primordial que Maya s'assure de la légitimité de l'événement et qu'elle en parle à son entourage. Elle ne doit pas naviguer seule dans ce nouveau domaine.

- Quelle carte est la plus risquée entre la carte #40 et celle-ci?
- Si vous recevez un message de ce genre, que faites-vous? À qui en parlez-vous?

42

Lors d'un rendez-vous, la fréquentation de Maya propose de payer la facture 50-50.

Dans ce scénario, la fréquentation de Maya propose un arrangement financier égalitaire favorisant son indépendance.

- Est-ce que le garçon doit toujours payer lors de la première *date*?
- Séparer la facture à la fin d'une date veut-il forcément dire qu'il n'y aura pas de prochain rendez-vous ou que l'autre n'est plus intéressé-e?

43



Une amie de Maya lui dit qu'elle devrait se faire un compte Tinder, même si elle n'a pas encore 18 ans.

Il n'est pas permis aux personnes de moins de 18 ans de se faire des comptes Tinder. Ces restrictions existent afin d'éviter les abus et de garantir un environnement sûr pour les utilisateur·rices. L'amie de Maya lui met de la pression pour qu'elle s'expose potentiellement à des relations inégales. Il ne s'agit pas uniquement d'un risque d'exploitation sexuelle, mais également d'un risque de violences dans le cadre des relations amoureuses de manière plus générale.

- Quels sont les moyens utilisés pour dater lorsqu'on est mineur·e?
- Comment assurer sa sécurité lors d'une première rencontre avec une personne rencontrée en ligne?

44



La fréquentation de Maya lui demande de lui envoyer des photos intimes avec son visage en échange de « tout ce qu'elle veut ».

Il n'est pas recommandé d'envoyer des photos intimes qui exposent son visage, puisque de telles images peuvent ensuite être utilisées en contexte de sextorsion*. Le fait d'offrir à Maya « tout ce qu'elle veut » est exagéré et constitue une stratégie de manipulation. La sextorsion peut survenir immédiatement après l'échange d'images intimes, mais peut également arriver ultérieurement et subtilement. De telles stratégies peuvent être utilisées par un·e proxénète.

Sextorsion

« La sextorsion (ou extorsion sexuelle) est une forme de chantage en ligne dans laquelle une personne menace d'envoyer une image ou une vidéo à caractère sexuel d'une autre personne à d'autres individus si elle refuse de lui envoyer de l'argent ou si elle ne lui fournit pas davantage de contenu sexuel. »⁶



La loi concernant le partage de photos intimes (dites « nues »)

Créer, posséder, publier ou distribuer des images intimes sans le consentement d'autrui est criminel. Le contenu de ce matériel pourrait être une personne nue, certaines parties du corps ou des activités sexuelles explicites.⁷

Attention! Si l'une ou plusieurs de ces actions atteignent une personne mineure, la/le perpéteur·rice risque d'être accusé·e de distribution de pornographie juvénile, et ce même si la/le mineur·e accepte le partage de photos.

De plus, aucune personne mineure ne peut partager, posséder, publier ou recevoir des images à caractères sexuels, même si les photos sont de soi. Ces lois ont été adoptées dans le but de protéger les jeunes.⁸

La loi concernant le partage de photos intimes (dites « nues ») (suite)

Malgré son interdiction criminelle, cette pratique est tout de même fréquente chez les adolescent-es : près d'un jeune sur cinq a déjà envoyé des sextos (Mori et al., 2022). En fait, il y a une petite exception à cette loi : il est permis pour des personnes mineures d'enregistrer leurs propres images ou vidéos intimes, tant que personne n'y ayant pas participé n'y ait accès. De plus, la loi **tolère** que deux jeunes mineures s'échangent des images de façon **consensuelle**; c'est-à-dire que ça ne devrait pas être punissable, tant que le consentement est présent.⁹

Comment prendre des « nues » de façon sécuritaire

Étant donné que les jeunes participent malgré tout à cette activité, il est essentiel de les sensibiliser et de les outiller afin de favoriser une pratique sécuritaire.

Nous vous proposons une formule ludique afin de les guider dans leur apprentissage. À partir des illustrations, invitez les jeunes à identifier les éléments qui sont non sécuritaires. Vous pouvez spécifier qu'il y a 10 erreurs à trouver. Retrouvez les images en **version imprimable à l'annexe** (page 34).



45



La fréquentation de Maya lui propose de revendre son téléphone parce qu'il lui offrira un nouvel iPhone pour le remplacer.

Ce scénario est caractéristique de la phase de lune de miel dans le cycle de recrutement. Ce cadeau alléchant aux apparences généreuses pourrait en fait servir de levier de contrôle (un sentiment de dette ainsi qu'un droit de regard sur l'utilisation du téléphone). La/le proxénète pourrait exiger d'avoir accès à la localisation de la jeune ou de surveiller ses conversations par exemple, en justifiant ce contrôle excessif par le fait qu'il a payé l'iPhone.

- Pour quelles raisons malicieuses la fréquentation de Maya voudrait-elle lui offrir un nouveau téléphone?
- Le niveau de risque serait-il le même s'il s'agissait d'un chum de longue date?

46



Maya est invitée chez le chum de son amie. Elle remarque que plusieurs personnes, dont lui, portent une arme à feu à leur ceinture.

La possession d'armes à feu peut indiquer que l'entourage du chum de son amie s'adonne à des activités illicites, dont potentiellement l'exploitation sexuelle. Maya et son amie peuvent elles-mêmes sentir de la pression à s'adonner à des activités dépassant leurs limites personnelles si elles sentent que leur sécurité est menacée.

- Pour quelles raisons valides une personne pourrait-elle porter une arme à sa ceinture? *Les raisons valides de porter une arme sont rares et se limitent généralement aux personnes légalement autorisées (comme les policier-ères) et à la chasse. Dans un contexte festif, il y a donc peu de raisons pour porter une arme; c'est un signal d'alarme et une raison valable de se questionner, voire de quitter la situation.*

47



Maya se réveille d'un party désorientée. Elle ne se souvient pas de ce qui s'est passé dans les dernières heures de la soirée.

On déduit que Maya vit un *blackout* à la suite d'une forte consommation la veille. Un tel état de consommation la rend plus vulnérable à diverses violences, dont des violences sexuelles. Il serait pertinent de questionner les personnes en qui elle a confiance et qui étaient présentes au party quant à ce qui s'est passé pendant le reste de la soirée. Il faut également se questionner sur ce qui a été consommé la veille : est-ce possible que des substances aient été données à Maya sans son consentement?

- Quand est-ce que cet état deviendrait un risque élevé? *Si Maya a peu ou pas consommé la veille, il se pourrait qu'une personne ait mis une substance dans ce qu'elle consommait. Il est toujours possible d'aller chercher de l'aide auprès de la police. Peut-être qu'une enquête sera effectuée : il y a souvent plus d'une personne ciblée (de consommation non consensuelle et de violences sexuelles) lorsque cela se produit.*
- Comment Maya peut-elle créer un filet de sécurité si elle a un autre *blackout*?

48



Maya est invitée chez le chum de son amie. Elle remarque que plusieurs personnes, dont lui, portent une arme à feu à leur ceinture.

Cet événement est caractéristique de la phase de remboursement du cycle de l'exploitation sexuelle. Un sentiment de dette est créé en feignant que quelque chose de préalablement offert doit être remboursé.

- Est-ce qu'on peut reprendre un cadeau?
- Est-ce possible de refuser un cadeau?
- Est-ce qu'on peut exiger quelque chose en échange d'un cadeau? *Un cadeau est un don, c'est-à-dire qu'il n'est pas possible de demander quelque chose en retour. Si la volonté d'un individu est de faire un échange, cela doit être spécifié avant que l'autre accepte ce qui lui est offert.*

49

Un·e ami·e de Maya lui demande de se joindre à sa *business* de vente de vapoteuses.

Une stratégie fréquemment utilisée pour recruter des personnes en vue de les exploiter sexuellement est de les intégrer à d'autres activités illicites en premier lieu. Ainsi, la vente de vapoteuses pour une personne mineure représenterait une activité illégale à la suite de laquelle le proxénète peut désensibiliser la personne ciblée à la criminalité et créer une relation de dépendance financière.

- Quelles autres activités criminelles pourraient être introduites pour désensibiliser ou intégrer Maya?

50

La fréquentation de Maya insiste pour que leurs conversations restent uniquement sur Snapchat.

Bien que la discrétion de Snapchat puisse être prisée pour diverses raisons, les proxénètes vont favoriser ce moyen de contact afin de ne pas laisser de traces incriminantes de leurs activités illicites. Ce seul incident ne permet pas de déduire que ce dernier est un proxénète, mais c'est un élément à garder en tête, puisque cela soulève des inquiétudes quant à ses intentions.

- Quelles intentions ou significations peuvent se cacher derrière le désir de préserver la confidentialité des conversations?

Bibliographie

- 1 Gouvernement du Québec. (2025). *Violence et intimidation*. <https://www.quebec.ca/famille-et-soutien-aux-personnes/violences/violences>
- 2 Canadian Public Health Association. (2014). *A public health approach to sex work*. https://www.cpha.ca/sites/default/files/assets/policy/sex-work_f.pdf
- 3 Commission des droits de la personne et des droits de la jeunesse. (s. d.). *Le harcèlement sexuel*. <https://www.cdpdj.qc.ca/fr/vos-droits/qu-est-ce-que/le-harcelement-sexuel>
- 4 Jeunesse, J'écoute. (2023). *Comment reconnaître le harcèlement sexuel ?* <https://jeunessejecoute.ca/information/reconnaitre-harcelement-sexuel/>
- 5 Tel-jeunes. (s. d.). *Sugar daddy, sugar baby : ce que tu dois savoir*. <https://www.teljeunes.com/fr/jeunes/sexualite/consentement-violences-sexuelles/sugar-daddy-sugar-baby-ce-que-tu-dois-savoir>
- 6 Gouvernement du Canada. (2025). *Sextage et sextorsion*. <https://www.canada.ca/fr/securite-publique-canada/campagnes/exploitation-sexuelle-enfants-en-ligne/sexting-sextorsion.html>
- 7 Éducaloi. (s. d.). *Partager des images intimes : un crime ?* <https://educaloi.qc.ca/capsules/partager-des-images-intimes-un-crime/>
- 8 Éducaloi. (s. d.). *La pornographie juvénile*. <https://educaloi.qc.ca/capsules/la-pornographie-juvenile/>
- 9 Projet d'intervention auprès des mineur-e-s prostitué-e-s. (s. d.). *Est-ce qu'envoyer des nues, c'est illégal ?* <https://piamp.net/faq/est-ce-que-envoyer-des-nudes-cest-illegal/>

Annexes



Mes idéaux amoureux



Prendre une « *nude* » sécuritaire

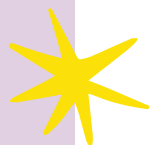
Mes idéaux Amoureux

Inscris les caractéristiques recherchées chez tes partenaires amoureux-ses. Pense aux critères physiques, psychologiques et sociaux souhaités chez tes partenaires et classe-les ensuite en ordre d'importance.

Ce qui est primordial

Ce qui est important

Ce qui est agréable



L'ANONYME

Mes idéaux Amoureux



Questions de relance

Ce qui est primordial

Ici devrait se retrouver tous les éléments essentiels et non-négociables d'une relation, qu'elle soit amoureuse ou non : **Respect, communication, se sentir valorisé-e, confiance, consentement, sécurité, égalité et liberté.**

Ce qui est important

Dans cette section, il s'agit davantage de choses qui sont importantes pour toi, mais qui ne le sont peut-être pas pour d'autres. Ce sont des préférences qui pourraient déterminer ton intérêt envers une autre personne. Voici quelques exemples : **pratiquer la même religion, avoir des projets futurs similaires, que ce soit une personne indépendante,** etc. Il se pourrait que certaines caractéristiques physiques soient importantes pour toi. Attention! Même si une personne ne rejoint pas tes préférences, il faut toujours communiquer le refus de manière respectueuse.

Ce qui est agréable

Il y a des aspects que tu peux apprécier chez tes partenaires, sans que ce soit absolument nécessaire. Par exemple, avoir des **passes-temps en commun, habiter proche** ou avoir les **mêmes goûts**; mais ce ne sont pas des conditions obligatoires pour être heureux·se dans ta relation.

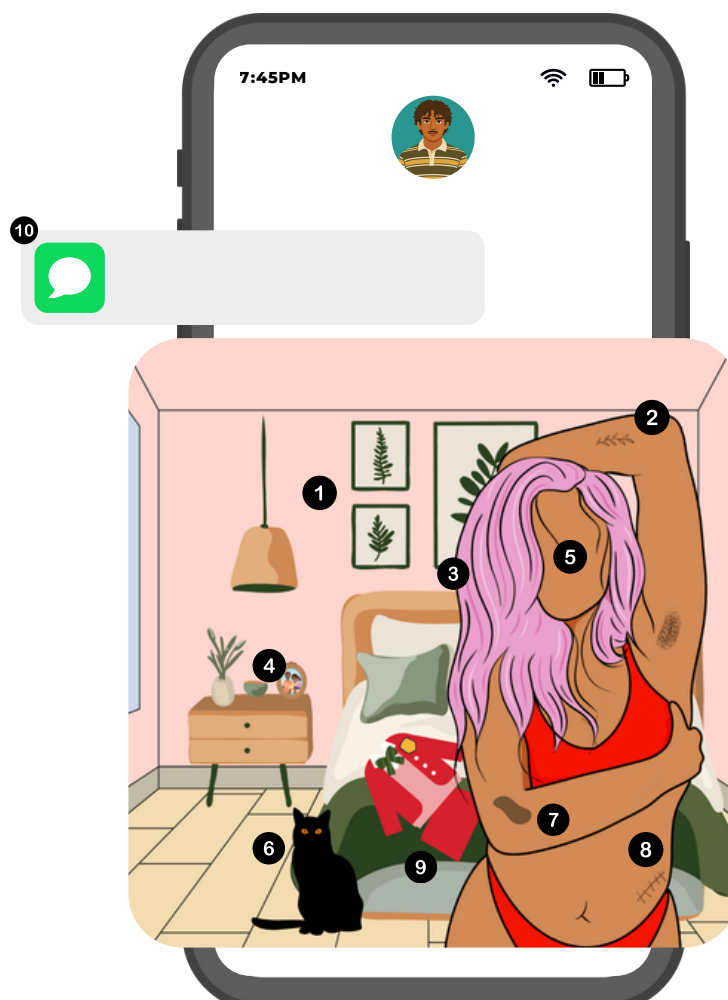
Questions pour animer une discussion

- > Est-il possible d'avoir plusieurs personnes dans ta vie qui répondent à des besoins différents?
- > Est-ce que c'est réaliste d'exiger que tes partenaires correspondent à 100% à tes idéaux?
- > D'un autre côté, est-ce que tu devrais rester dans une relation qui ne te convient pas?
- > Quelles sont les limites de ce que tu devrais accepter?
- > Si tu es dans une relation qui ne répond pas à 100% à tes critères, est-ce possible de changer ton partenaire?
- > Si tu dois verbaliser tes limites et tes besoins, est-ce que c'est moins «authentique»?
- > Est-ce que tout le monde exprime son amour de la même façon?

7:45 PM



L'ANONYME



Corrigé

- 1 L'arrière-plan reconnaissable**
Il vaut mieux tenter d'avoir un arrière-plan neutre, qui est difficilement reconnaissable.
- 2 Le tatouage**
Il est identifiable. Il est recommandé de tenter de les cacher ou de les masquer avec une application de retouche.
- 3 Les cheveux colorés ou distinctifs**
Il s'agit d'un élément qui rend la personne facilement identifiable.
- 4 Les photos de famille ou avec des ami-es**
Éviter d'afficher ses photos dans l'arrière-plan. Le fait de trouver un arrière-plan qui est sobre réduit les risques d'être facilement identifié-e.
- 5 Le visage**
Il est recommandé d'éviter d'afficher son visage dans la photo.
- 6 L'animal de compagnie**
Il s'agit d'un élément qui rend la personne identifiable. L'animal pourrait être reconnu.
- 7 La tache de naissance**
Il s'agit d'une marque unique, donc facilement reconnaissable.
- 8 La cicatrice**
Il s'agit d'une marque unique, donc facilement reconnaissable.
- 9 L'uniforme scolaire/logo d'école**
Il pourrait être plus facile d'identifier la personne, en plus d'indiquer sa localisation.
- 10 L'application non sécuritaire**
L'utilisation d'une application où les photos peuvent être enregistrées ou qui offre la possibilité de faire une capture d'écran (iMessage) n'est pas sécuritaire. Il serait préférable d'utiliser une application où les possibilités sont limitées (Snapchat) et où la photo est à vue unique. Il ne s'agit pas d'une solution parfaite, mais elle entraîne moins de risque.

7:45 PM

